

Van Werven

Duurzaamheidsverslag

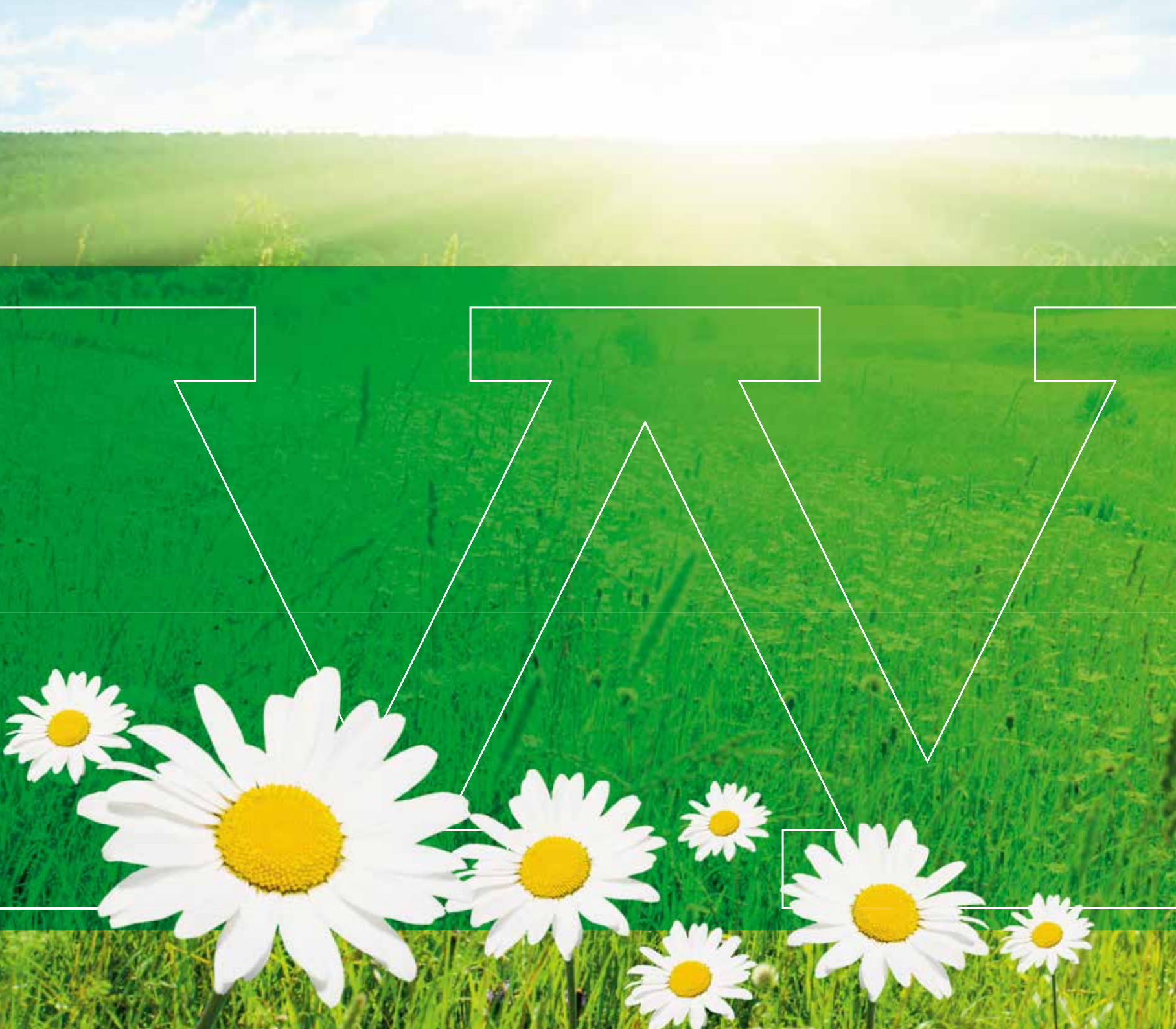
2012







**DUURZAAMHEIDSVERSLAG
VAN WERVEN - 2012**



INHOUDSOPGAVE

1.	INLEIDING	6
1.1	Voorwoord van de directie	7
1.2	Bedrijfsprofiel	8
1.3	Reikwijdte en doelgroep van het verslag	11
1.4	MVO beleid en doelen	12
2.	PEOPLE	14
2.1	Sociaal verslag	15
2.2	Ondernemingsraad	16
2.3	Ondersteuning maatschappelijke doelen	17
2.4	Onderwijs	20
2.5	Veiligheid en gezondheid	23
3.	PLANET	24
3.1	Duurzaamheid	25
3.2	Kwaliteit en milieu	29
3.3	Milieuaspecten	29
4.	PROFIT	32
4.1	Ontwikkeling per divisie	35
4.2	Verdeling omzet per divisie	36



Hoofdstuk 1

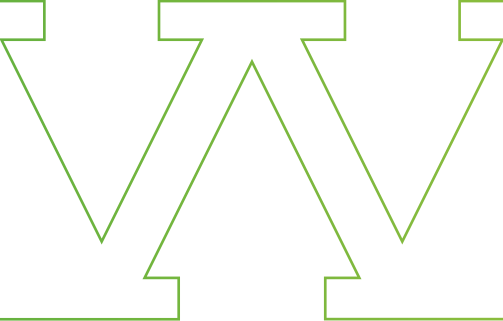
Inleiding



Directieteam Van Werven

1.1 VOORWOORD VAN DE DIRECTIE

Het pad dat wij vorig jaar zijn ingeslagen, om jaarlijks te rapporteren over onze activiteiten op het gebied van duurzaamheid, willen wij graag voortzetten door u ook over 2012 een duurzaamheidsverslag te presenteren. Duurzaam ondernemen is diep verworteld in onze organisatie en onze manier van zaken doen. Desalniettemin is het goed om jaarlijkse stil te staan bij de resultaten die er geboekt zijn, bewust als gevolg van ons beleid of onbewust als gevolg van wie wij zijn als Van Werven.



In 2012 is er door alle medewerkers van Van Werven hard gewerkt om in economisch moeilijke tijden de resultaten op peil te houden en door middel van ondernemerschap stappen vooruit te zetten. Dit heeft tot resultaat gehad dat de omzet in 2012 gegroeid is met 4%, er een positief resultaat geboekt is en dat er twee nieuwe vestigingen zijn toegevoegd. Ontwikkelingen die ronduit anticyclisch te noemen zijn en die beloond zijn met twee awards die Van Werven in ontvangst heeft mogen nemen.

De twee genoemde vestigingen betreffen onze nieuwe geopende vestiging in Selby, UK waar wij ons richting op het inzamelen, sorteren en verkleinen van mix kunststoffen en de voormalige recyclinglocatie van Post Harderwijk die wij in begin september 2012 hebben overgenomen. Door middel van deze investeringen is Van Werven in staat op een duurzame wijze werkgelegenheid en continuïteit te borgen. De activiteiten in Engeland zijn door de UK Minister for Trade & Investment hoogstpersoonlijk beloond met de Investment Award. Deze award is een erkenning voor bedrijven die vanuit het buitenland investeren in Engeland en een bijdrage leveren aan de groei van werkgelegenheid. De

kunststofrecycling activiteiten van Van Werven sluiten naadloos aan bij de visie van de Engelse overheid om afvalstoffen in te zetten als nieuwe grondstof. Tijdens de nationale finale van de European Business Awards is Kunststof Recycling van Werven gekozen als winnaar in de categorie "Innovatie". Aan deze verkiezing werd door 15.000 bedrijven meegedaan verspreid over 27 landen in Europa.

Naast bovengenoemd succes in roerige tijden zijn we trots op het feit dat we 4.800 tevreden klanten hebben mogen bedienen in 2012, de cultuur van ons familiebedrijf, de arbeidsmoraal van onze medewerkers, onze vakkennis en ervaring en onze ondernemersgeest. In dit duurzaamheidsverslag gaan we graag in op onze progressie op het gebied van duurzaamheid aan de hand van de aspecten people, planet en profit.

Voor 2013 ligt onze focus op het verder optimaliseren van onze activiteiten en het verder laten groeien van onze omzet en ons resultaat. Uiteraard doen we dit vanuit een duurzaam oogpunt richting onze omgeving, onze stakeholders en onze medewerkers. Daarnaast zal er in 2013 het nodige staan te gebeuren met betrekking

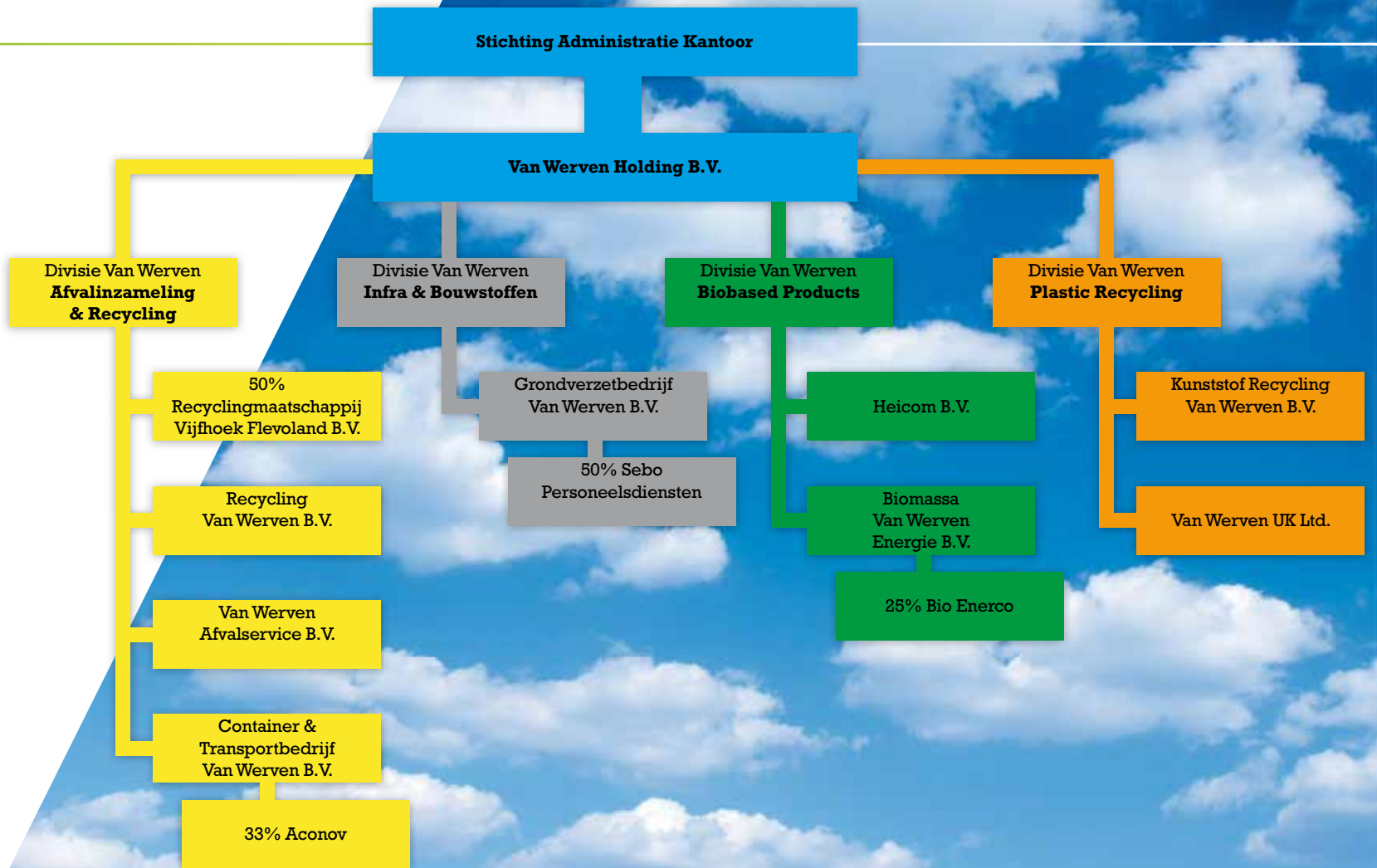
tot onze kantoorhuisvesting en zullen we onze nieuwe divisiestructuur gaan uitrollen. De huidige activiteiten van Van Werven zullen worden opgesplitst in een viertal divisies te weten: Infra & Bouwstoffen, Afvalinzameling & Recycling, Biobased Products en Plastic Recycling.

1.2 **BEDRIJFSPROFIEL**

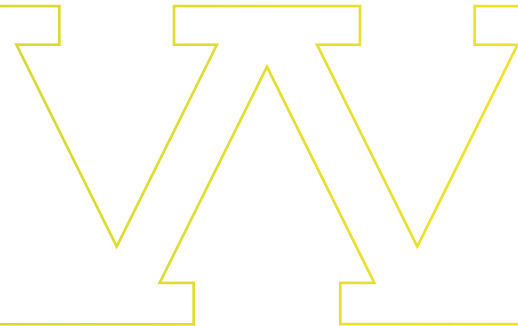
Van Werven is een betrouwbare leverancier van diensten en producten op het gebied van Infra & Bouwstoffen, Afvalinzameling & Recycling, Biobased Products en Plastic Recycling. De geschiedenis van Van Werven gaat terug tot 1945, toen wijlen de heer W.J. van Werven een eenmanszaak oprichtte. Het bedrijf heeft sinds haar oprichting het karakter van een echt familiebedrijf, ondanks de turbulente geschiedenis, weten te behouden. Samen met de drie zand op- en overslagen en locaties in Oldebroek, Biddinghuizen, Hattemerbroek, Balkbrug, Almere, Harderwijk en Selby (UK) worden klanten bediend vanuit twaalf vestigingen in voornamelijk Flevoland, Gelderland en Overijssel.

Missie

Van Werven is een maatschappelijk betrokken marktgerichte leverancier van







Van Werven in één oogopslag

	2012	2011
Omzet (mio)	53	51
Stijging omzet (%)	4	19
Personeelsbezetting (fte)	267	268
Aantal locaties	12	10
Aantal bedrijfswagens	56	74
Hoeveelheid verwerkt afval (ton)	377.000	339.000

diensten en producten op het gebied van Infra & Bouwstoffen, Afvalinzameling & Recycling, Biobased Products en Plastic Recycling. Al meer dan 65 jaar staat het familiebedrijf samen met haar ervaren werknemers bekend als een efficiënte, betrouwbare, duurzame en innovatieve partner voor opdrachtgevers, overheden, werknemers en aandeelhouders.

Visie

De markt heeft behoefte aan oplossingsgerichte partners die inspelen op maatschappelijke ontwikkelingen zoals duurzaamheid, leefomgeving, arbeidsomstandigheden en aanvullende wet- en regelgeving. Door proactief en creatief in te spelen op deze behoeften, met een scherp oog voor economische haalbaarheid, wil Van Werven binnen haar

verzorgingsgebied haar doelstellingen realiseren.

Strategie

- Divisie Infra & Bouwstoffen speelt in op de behoefte van de klant met flexibele inzet van materieel, arbeid en levering van (secundaire)bouwstoffen. Met risico- en succesmanagement opereren we desgewenst als partner.
- Divisie Afvalinzameling & Recycling richt zich op het aanbieden van een compleet dienstenpakket op het gebied van afvalinzameling en recycling inclusief afvalmanagement. Door inzicht te geven in hoeveelheden, samenstelling en milieueffecten voorkomen we verspilling en maken we hergebruik van grondstoffen mogelijk.
- Divisie Biobased Products investeert als

organische reststoffen leverancier in producten die toegepast worden als bodemverbeteraar of energiedrager.

- Divisie Plastic Recycling investeert als grondstoffenleverancier in de transitie van lineaire naar circulaire economie (sluiten van kringlopen door bewerking van afvalstoffen tot grondstoffen)

1.3 REIKWIJDTE EN DOELGROEP VAN HET VERSLAG

Het duurzaamheidsverslag 2012 van de Van Werven bedrijven is het tweede volledige verslag dat gepubliceerd is. Het duurzaamheidsverslag zal jaarlijks worden gepubliceerd. De cijfers in dit verslag zijn gebaseerd op de volgende gegevens:

- Cijfers hebben betrekking op kalenderjaar 2012. Cijfers van eerdere kalenderjaren dienen als vergelijkingsmateriaal.

- De reikwijdte van de cijfers betreft alle business units en activiteiten van de Van Werven bedrijven.
- De cijfers met betrekking tot de 50% deelneming in Recyclingmaatschappij Vijfhoek Flevoland B.V. zijn naar rato opgenomen in dit verslag. Overige joint ventures zijn buiten beschouwing gelaten
- Dit verslag heeft geen betrekking op de activiteiten van onze toeleveranciers.
- Doelgroep van dit verslag zijn de verschillende stakeholders, zowel in- als extern.

1.4 MVO BELEID EN DOELEN

Als Van Werven hebben wij "Duurzaam ondernemen met mens en techniek" hoog in het vaandel staan. Op basis van het onderstaande beleid geven wij hier invulling aan.

Mens

Van Werven is erop gericht de gezonde continuïteit van de onderneming te waarborgen en werkgelegenheid te blijven bieden aan hen die voor hun inkomen afhankelijk zijn van de onderneming. Een belangrijke succesfactor voor Van Werven is daarom de manier waarop zij invulling geeft aan de inzet van arbeid.

De cultuur van een familiebedrijf kenmerkt Van Werven. De directie van Van Werven hecht grote waarde aan dit kenmerk en zet zich in om dit te behouden. Van haar medewerkers verwacht het bedrijf ook een bijdrage aan het behoud van deze bedrijfs-cultuur.

Het HRM beleid is erop gericht om de individuele medewerker de mogelijkheden te bieden zichzelf te ontplooiën en de doelstellingen van het bedrijf te behalen. Het inzetbaar maken en houden van medewerkers heeft daarom voortdurend de aandacht. Het opleidingsbeleid binnen Van Werven is daar dan ook op gericht.

Maatschappij

Als familiebedrijf is Van Werven sterk betrokken bij de lokale gemeenschap. Deze band wordt versterkt door het feit dat veel van haar medewerkers op korte afstand van het bedrijf wonen. Om haar betrokkenheid met de lokale gemeenschap te onderstrepen ondersteunt Van Werven jaarlijks projecten / evenementen, verenigingen en zorginstellingen door middel van materieel, donaties, reclame of advertenties. Daarnaast ondersteunt Van Werven ook internationale projecten in Namibië en Cambodja.

Milieu

Duurzaamheid is al tientallen jaren uitgangspunt in de bedrijfsvoering. Met name in haar recyclingactiviteiten brengt Van Werven duurzaamheid in de praktijk. Hiermee werken we mee aan CO2 besparing in de keten van afvalverwerking en het voorkomen van CO2 uitstoot in de productie van primaire grondstoffen. Naast haar recyclingactiviteiten richt Van Werven zich op het besparen en duurzaam inkopen van energie. Ook zijn duurzaamheid, onderhoudsintervallen, brandstofverbruik en levensduur aspecten van wezenlijk belang bij de aankoop van materieel.

Van Werven heeft de volgende doelen op het gebied van MVO geformuleerd:

- Focus op vermindering van het energieverbruik per eenheid
- Vergroten CO2 reductie door middel van recycling en hergebruik van grondstoffen
- Focus op veiligheid van de medewerkers en het aantal ongevallen terugdringen tot nul in 2013





Hoofdstuk 2

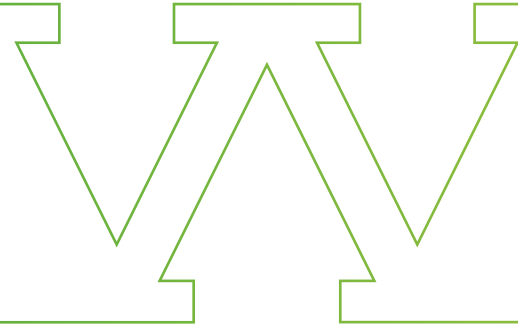
People



2.1 SOCIAAL VERSLAG

Ondanks de huidige economische situatie die een zware weerslag heeft op de bouwsector is Van Werven in staat geweest om de werkgelegenheid in 2012 op het peil van 2011 te houden zoals blijkt uit de cijfers op de volgende pagina. Noodzakelijk hiervoor was de introductie van een tijd voor tijd regeling.





Personeelscijfers Van Werven

	2012	2011
Personeelsbezetting (fte)	267	268
Absoluut aantal medewerkers	274	275
Deeltijd medewerkers	14	13
Stagiaires/afstudeerders	10	10
Uitstroom jaarcijfer	23	17
Instroom jaarcijfer	22	45
Gemiddelde leeftijd	40,1	39,9
Ziekteverzuim (%)	2,8	3,76
Langdurig zieken	4	4

Het feit dat het team binnen Van Werven van ruim tweehonderdzeventig medewerkers duurzaam en gedreven is wordt jaarlijkse weer onderstreept met de lange lijst jubilarissen. In 2012 waren dit er 10. Daarnaast is meer dan 14 procent van het personeel langer dan 25 jaar in dienst en ruim 35 procent meer dan 12,5 jaar. De hechte band wordt nog eens bevestigd door het feit dat veel van de medewerkers familie van elkaar zijn.

Evenals in andere jaren is het ziekteverzuim binnen Van Werven erg laag in 2012. Het verzuim is verder gedaald van 3,76% in 2011 naar 2,8% in 2012, wat tekenend is voor de arbeidsmoraal binnen Van Werven. In het eerste halfjaar van 2012 lag het

branche gemiddelde in de bouwsector op 4,3% (bron: 365/ArboNed).

Zoals aangekondigd heeft de directie van Van Werven zich in 2012 gericht op het professionaliseren van het personeelsbeleid. Onderdeel hiervan is de intensivering van de functioneringsgesprekken om nog meer individuele betrokkenheid bij het functioneren van haar medewerkers te tonen en meer ondersteuning te bieden om het functioneren en de persoonlijke ontwikkeling verder te bevorderen. Een ander onderdeel was het verder formaliseren van het personeelsbeleid dat samen met de OR is vastgesteld, evenals het personeelshandboek. Daarnaast is er

eind 2012 de mogelijkheid geïntroduceerd voor medewerkers om gebruik te maken van een collectief aanbod van verzekeringen. Hiermee kunnen collega's aanzienlijke besparingen realiseren op hun privéverzekeringskosten.

2.2 ONDERNEMINGSRAAD

Het jaar 2012 is een actief jaar geweest voor de ondernemingsraad. Er zijn verschillende vergaderingen geweest met de directie en de vakbonden. In juni hebben er OR verkiezingen plaats gevonden, waarbij er afscheid is genomen van een aantal leden en een heel aantal nieuwe leden zijn verwelkomd. In de nieuwe samenstelling van de OR zijn alle bedrijfsonderdelen van de Van Werven

bedrijven meer evenredig vertegenwoordigd. Om beslagen ten ijs te komen heeft de nieuwe OR in december 2012 een cursus gevolgd waarin specifiek is ingegaan op het functioneren van een ondernemingsraad. Het team heeft de training als zeer boeiend ervaren en heeft hier veel kennis mee opgedaan.

Daarnaast is de OR gestart met een project om de communicatie naar de collega's beter te organiseren. In 2013 zal hier concreet invulling aan gegeven worden. Als laatste onderwerp is het personeelsbeleid binnen Van Werven aan bod gekomen. Zoals de directie begin van het jaar heeft aangekondigd, heeft ze een aanvang gemaakt met het professionaliseren van een aantal zaken op het gebied van personeelszaken. De OR is hierin om advies gevraagd met betrekking tot het personeelsbeleid zoals Van Werven dat hanteert en om instemming te geven met het nieuwe personeelshandboek. Samen met de directie heeft de OR deze documenten doorgenomen en zijn tot overeenstemming gekomen over de inhoud ervan.

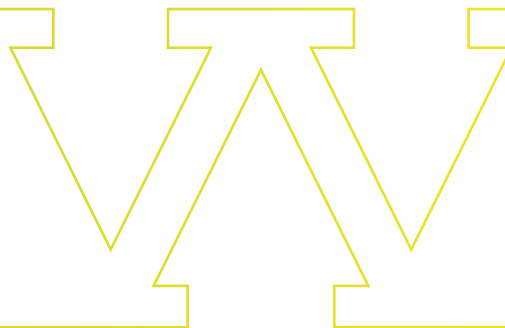






René Kids Centre

TOETS
S T I C H T I N G
STEEN



2.3 ONDERSTEUNING MAATSCHAPPELIJKE DOELEN

Vanuit haar maatschappelijke verantwoordelijkheid schenkt Van Werven elk jaar middelen aan regionale, landelijke en internationale goede doelen. Vast onderdeel daarbij is de Kerstactie, waarbij gelden die anders bedoeld zijn voor de kerstpakketten voor relaties, worden geschonken aan uiteenlopende organisaties die zich inzetten voor mens en maatschappij.

Er zijn een drietal stichtingen die Van Werven langdurig ondersteunt, We Recycle & Sport 4Kids, Stichting Toetssteen en René Kids Centre. Vanuit de eerstgenoemde stichting wordt ondermeer Weissensee 4kids ondersteunt die zich richt op het ophalen van geld voor projecten van het Ronald McDonald Huis en Orange Babies. Stichting Toetssteen is bezig met een project in Cambodja waar huizen worden gebouwd voor de lokale bevolking die dagelijks nog de desastreuze gevolgen ondervinden van meerdere decennia vol oorlog en onrust. Het doel van René Kids Centre is zich met het in Namibië gevestigde kindertehuis letterlijk en figuurlijk middenin de samenleving te plaatsen en niet alleen kinderen op te vangen, onderwijs en aandacht te geven, maar ook om de bevolking te helpen in

zelfvoorziening en de strijd aan te binden tegen verslaving en ziektes.

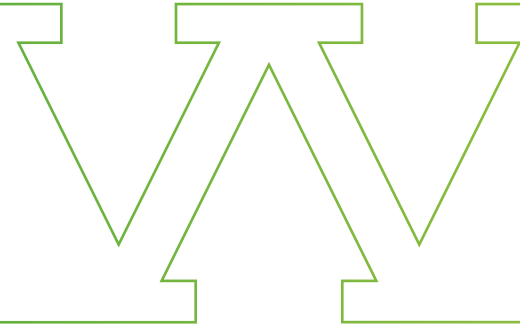
Eind 2012 hebben Herbert en Wilfred van Werven samen met een groep ondernemers het René Kids Centre in Rehobot, Namibië bezocht. Rehoboth is een dorp met 21.000 inwoners en ligt 100 kilometer ten zuiden van Windhoek, de hoofdstad van Namibië. De armste wijk van Rehoboth is Block E. De mensen wonen hier in armzalige blikken hutjes, vaak zonder elektra of stromend water. Er is veel werkloosheid. Het percentage HIV besmette mensen is hoog (zeker 40%). Ook tuberculose, alcohol en drugsverslaving komen veel voor. Het René Kids Centre richt zich in de eerste plaats op kinderen en jeugd. Het centrum ligt aan de rand van Block E. Veel kinderen in Rehoboth hebben een uitzichtloze toekomst als ze aan hun lot worden overgelaten. Het René Kids Centre wil hen een hoopvolle toekomst bieden door te zorgen voor scholing, voeding en mogelijk het bieden van werkgelegenheid.

Het René Kids Centre is een Christelijk project wat tot uiting komt in een stuk Bijbels onderwijs. Daarnaast wordt er onderwijs gegeven aan ongeveer 20 kinderen die te oud zijn om in te stromen in

het reguliere onderwijs. Veel van hen zijn nauwelijks naar school geweest en leren nu lezen en schrijven en de meest elementaire zaken die nodig zijn om straks een baan te kunnen vinden. Ook is er naschoolse opvang en huiswerkbegeleiding voor 40 kinderen die naar hun eigen school gaan en door het René Kids Centre worden opgevangen na schooltijd en geholpen worden met bijvoorbeeld hun huiswerk. Iedere maandagmiddag wordt er een kidsclub gehouden. Hier komen zo'n 300 kinderen uit Blok E. Er worden liedjes gezonden, op een interactieve manier Bijbels onderwijs gegeven en aan het einde van de club krijgen ze een boterham en een appel.

Het René Kids Centre wil toewerken naar het opstarten van werkgelegenheidsprojecten, zodat deze kinderen straks ook uitzicht hebben op een baan. Daarnaast is sport een belangrijke pijler van de visie. Ter bevordering van een gezonde levensstijl, ontspanning en afleiding wil de stichting de kinderen van Block E bereiken met bijvoorbeeld voetbal, volleybal, netbal en mountainbiken.

De leefomgeving in en om Rehoboth is ernstig vervuild met afval, met als gevolg een ongezonde leefomgeving en negatieve



milieueffecten. Stichting We Recycle & Sport 4Kids heeft de ambitie om in samenwerking met het René Kids Centre en de lokale bevolking een werkgelegenheidsproject op te zetten op het gebied van afvalinzameling en recycling. Aan de hand van een onderzoek zal antwoord verkregen moeten worden hoe we kunnen komen tot een goed afvalbeheersysteem, afvalinzamelmethoden en recycling rekening houdend met een maximaal evenwicht tussen de belangen people, planet en profit.

Schaatsen

Met haar rol als hoofdsponsor van het gelijknamige marathonschaatsteam geeft Van Werven uitdrukking aan haar affiniteit met deze sport maar geeft ook haar visie op ondernemerschap weer. Net als het marathonschaatsen is ook ondernemerschap topsport. Daarnaast is de insteek van het schaatsteam van We Recycle & Sport 4Kids dat sport mensen en bedrijven verbindt. De grote kring bedrijven die zich bindt aan het concept maakt het mogelijk dat er ieder jaar een grote donatie gedaan kan worden.

Zoals elk jaar is schaatsend Nederland ook eind januari 2012 afgereisd naar de

Weissensee in Oostenrijk. Naast het schaatsteam Van Werven waren ook zes medewerkers van Van Werven paraat om op vrijdag 27 januari gezamenlijk 925 kilometer te schaatsen op de Weissensee. Met deze indrukwekkende prestatie hebben ze uiteindelijk een cheque van € 10.000,- kunnen overhandigen aan de stichting Weissensee4Kids.

Janco Port, Arjan Puttenstein, Gerrit Bultman, Egbert Boeve, Alfred Schaapman en Klaas van Olst hebben de 925 kilometer namelijk niet voor niks geschaatst. Er werd geschaatst voor twee goede doelen, Orange Babies en het Ronald McDonaldhuis in Zwolle. In totaal heeft de organisatie meer dan € 130.000,- opgehaald en de teller loopt nog steeds door. De voorbereiding van de collega's voor deze monstertocht bestond uit clinics van de schaatsers van het professionele marathonschaatsteam van Van Werven, theorie-clinics, trainingssessies en de voorbereidende toertochten.

Met een temperatuur van -15 graden werd om 07.00 uur in de ochtend het startschot gegeven voor de Weissensee4Kids toertocht. Na een paar uur schaatsen, enkele valpartijen, blaren en lichamelijke kwalen hebben de heren uiteindelijk 925

kilometer geschaatst. De aanwezige directieleden hebben na afloop van de toertocht, samen met de zes schaatsers, een cheque overhandigd aan de organisatie van de Weissensee4Kids. Dit geldbedrag is tot stand gekomen door het werven van (persoonlijke) sponsors, Van Werven en de stichting We Recycle & Sport 4Kids en haar donateurs.

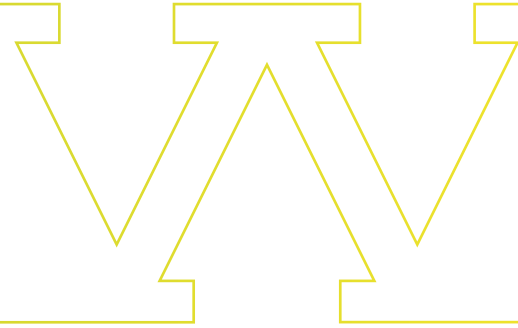
2.4 ONDERWIJS

Vanuit haar personeelsbeleid hecht Van Werven er grote waarde aan dat er continue wordt gewerkt aan de kennis van haar medewerkers. Hiermee biedt Van Werven de mogelijkheid om doorstroming binnen het bedrijf mogelijk te maken. Daarnaast zijn de jaarlijkse cursussen noodzakelijk om het kennisniveau op peil te houden en een professionele inzet te kunnen blijven garanderen. In 2012 zijn er in totaal 29 cursussen gevolgd door 215 collega's. Onderstaand een overzicht van de aangeboden cursussen:

- ACO afwerken terreinoppervlak
- Afvalmanagement
- Afvalregelgeving
- Asbest herkennen
- Assistent-uitvoerder
- B.H.V.







- Basiskennis beton
- CCVB lading zekeren
- CCVB schadepreventie
- Certificaat L.Z.V.
- Communicatie in de bouw
- Compostproductie
- Desk asbestverwijderaar
- Flora- en faunamedewerker
- Hijsbewijs TCVT
- Inspectie grondverzetmachines
- Kader uitvoerder
- M.B.O. landbouwtechniek
- Medewerker personeelszaken
- Nascholing CCVB chauffeursdag
- Soma hijsbewijs
- Soma machinistencursus
- SPD
- Smitlicentie gewasbescherming
- VCA
- VCA leidinggevend
- Veilig werken langs de weg
- Veilig werken met hoogwerker
- Veiligheid heftruck

2.5 VEILIGHEID EN GEZONDHEID

Wie zegt duurzaam te ondernemen met mens en techniek, moet niet alleen voor zijn machines en wagenpark zorgen, maar ook voor de gezondheid van de werknemers. Dat is het idee van het vitaliteits-

programma van Van Werven, waar ongeveer twintig werknemers aan meedoen. Het is nog een pilot, maar de resultaten zijn veelbelovend. Diverse werknemers kwamen hun werkkleding al inleveren voor een maatje kleiner. Van Werven en fysiotherapie De Akker uit Wezep sloegen ruim twee jaar geleden de handen ineen en verzorgen een fitnessprogramma voor een groep werknemers. "Het is belangrijk dat werknemers zich realiseren dat ze hun lichaam goed moeten verzorgen, om te voorkomen dat ze de rekening op latere leeftijd gepresenteerd krijgen", aldus van Werven.

Een sportprogramma voor werknemers is voor hem heel logisch. "Als één van onze machines kapot is, dan hebben we daar een monteur voor. Als een werknemer ziek is, sturen we hem naar de dokter? Wij willen preventief werken. We nemen onze verantwoordelijkheid. Beroepsslijtage moet niet 'part of the deal zijn'."

De medewerkers krijgen bij de Akker een sportprogramma op maat, legt Eva Beun namens de fysiopraktijk uit. "Het sporten is erop gericht makkelijker te functioneren in het werk dat ze doen. We zien mannen lekkerder in hun vel zitten, afvallen, minder

last hebben van rug en nek. Zelfs verbetering in bloeddruk en een afname van gezondheidsrisico's. Ze merken dat ze door het sporten makkelijker dingen kunnen. Ze zijn zich bewust geworden: gezondheid kun je niet in een potje kopen, daar moet je iets voor dóén."

De 51-jarige Eimert van de Bosch is al 34 jaar shovelmachinist. "Ik zit de hele dag op een stoel en het stuitert altijd. Sinds twee jaar doe ik mee en ga ik één keer per week naar de sportschool. Ik had altijd last van mijn rug en steken in mijn armen, als ik eens wat stenen in de bak moest gooien. Dat ben ik helemaal kwijt. Ik ben veel soepeler geworden." Van de Bosch denkt dat hij er ook op de langere termijn baat bij zal hebben. "Ik kan op deze manier zeker langer door op de shovel."

Niet alleen werknemers die fysiek werk doen, hebben baat bij de training. Dick van de Streek is Beheerder uitgifte hulpstukken. Hij moest eind 2012 herstellen van een hernia. "Ik ben er helemaal bovenop gekomen en werk weer volledig. Ik kan alles weer doen. Ik voel me fit als ik er vandaan kom." En belangrijker nog: "Ik heb mijn houding leren veranderen tijdens het lopen." Dat voorkomt problemen in de toekomst.



Hoofdstuk 3

Planet



3.1 DUURZAAMHEID

Van Werven investeert als grondstoffenleverancier in de transitie van een lineaire naar een circulaire economie door recycling van afvalstoffen tot grondstoffen. Het bedrijf streeft naar recyclingprocedures voor haar afvalstromen zodat grondstoffen zo hoogwaardig mogelijk worden toegepast in een nieuwe levenscyclus. Hiervoor heeft het bedrijf zelf een enorme schat aan kennis en ervaring en werkt daarnaast samen met betrouwbare partners om het genoemde doel te behalen. Onderstaand zijn een tweetal voorbeelden uitgewerkt van de recycling van een afvalstroom tot een hoogwaardige grondstof.

Hout

Afvalhout komt onder andere vrij bij het bouwen, renoveren en slopen van gebouwen en andere bouwwerken. Daarnaast komt er hout vrij na gebruik als verpakkingsmateriaal of als productieafval. Afvalhout kan vrijkomen als gescheiden stroom na het sorteren van bijvoorbeeld bouw- en sloopafval of als aan de bron gescheiden stroom. Van Werven zamelt diverse soorten afvalhout gescheiden in met afzetcontainers, maar ook bijvoorbeeld op haar recyclinglocaties waar particulieren en bedrijven hun afval kunnen brengen. De soorten afvalhout die worden onderscheiden zijn A-, B- en C-hout. Hierbij is het A-hout ongeverfd en onbehandeld, het B-hout is geverfd, gelakt of verlijmd en C-hout is verduurzaamd hout zoals bijvoorbeeld geïmpregneerde bielzen.

Na inzameling met containers wordt het afvalhout naar een van de recyclinglocaties getransporteerd. Samen met het hout dat daar door particulieren en bedrijven is gebracht worden stromen naar partnerbedrijven afgezet gespecialiseerd in het recyclen hiervan. A-hout wordt vermalen en klaargemaakt voor toepassing in nieuwe houtproducten zoals pallets of spaanplaat. Het B- en C-hout is geschikt voor energie-

opwekking in diverse biomassacentrales en wordt daarmee maximaal benut.

Zoals beschreven wordt A-hout volledig toegepast in nieuwe houtproducten. Door deze nieuwe levenscyclus wordt gebruik van nieuw hout uit bossen gereduceerd en daarmee de milieubelasting verlaagd tot 145 kg CO₂ per ton gerecycled hout. Het toepassen van B- en C-hout als biomassa is minder duurzaam dan volledig hergebruik zoals bij A-hout, maar met deze toepassing worden wel fossiele brandstoffen gespaard. Hierdoor wordt met elke ton hout die als biomassa wordt ingezet 75 kg CO₂ emissie bespaard.

Kunststof

Afvalsorteerbedrijven houden tijdens het sorteren van het ingezamelde afval de kunststoffen apart. Deze veelal gemengde kunststoffen worden door Van Werven nagenoeg volledig gerecycled tot herbruikbare grondstoffen. Het hoge recyclingrendement zorgt ervoor dat Van Werven de kunststoffen krijgt aangeboden van sorteerbedrijven in Nederland, België, Duitsland, Denemarken en Engeland. Particulieren kunnen hun afval gescheiden inleveren bij een gemeentelijke milieustraat. Een groot aantal milieustraten

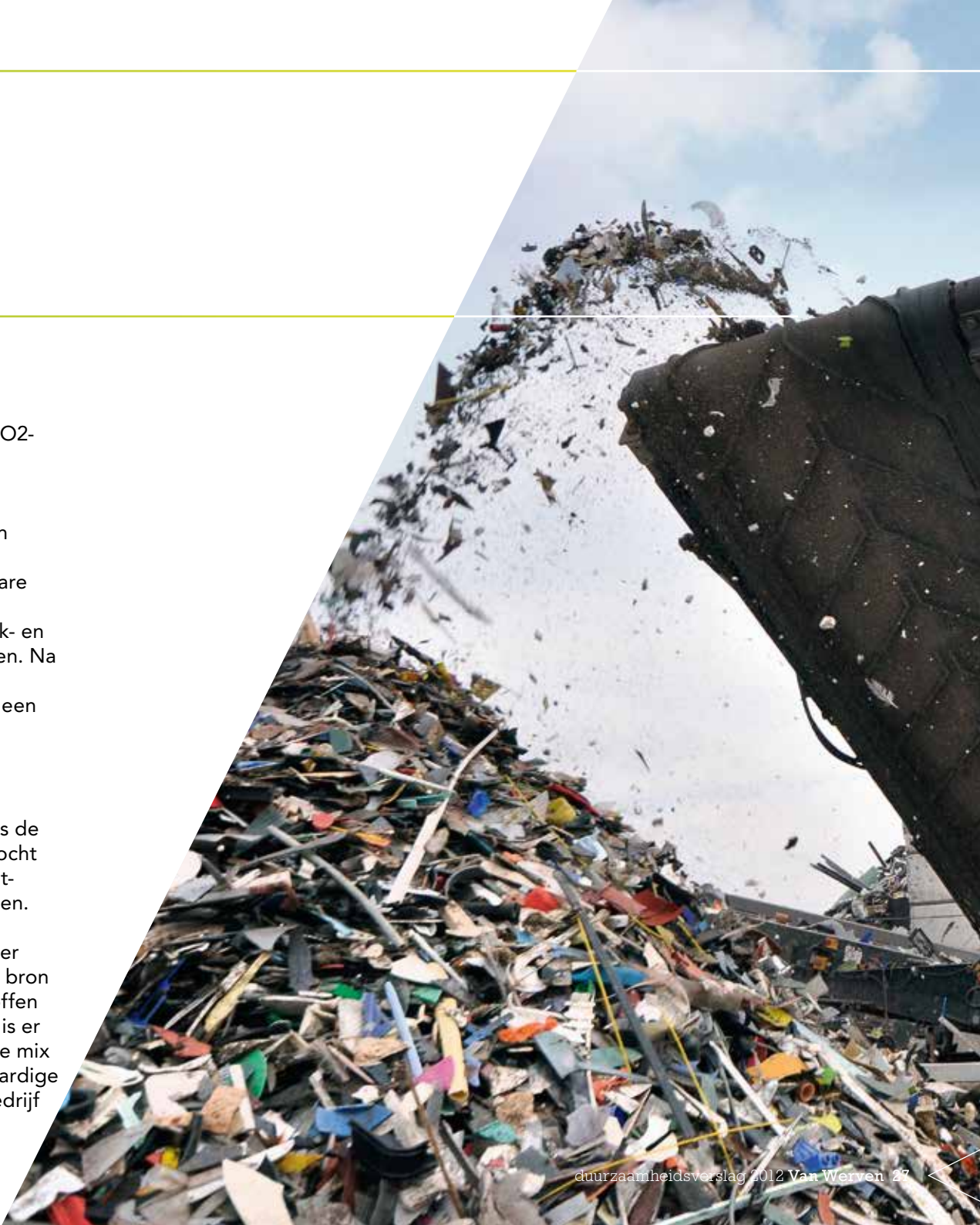
in Nederland houdt harde kunststoffen apart en levert deze aan Van Werven. In het kader van het verder vergroten van de milieuwinst en het op een verantwoorde wijze recyclen van plastics pleit Van Werven voor uitbreiding van het gescheiden inzamelen van deze stroom. Scheiden aan de bron is voor deze categorie afval de beste oplossing. Naar mate het materiaal schoner wordt aangeboden, is de toepassing in een nieuwe levenscyclus hoogwaardiger. Bedrijven die kunststof producten bijvoorbeeld door afkeur als afval moeten afzetten, kunnen in veel gevallen terecht bij Van Werven.

Het doel van Kunststof Recycling Van Werven is om zo veel mogelijk van de aangeboden kunststoffen voor hergebruik gereed te maken. Daarvoor heeft het bedrijf een proces ontwikkeld waarbij het materiaal wordt gesorteerd, gereinigd en vermalen. In dit proces wordt voldaan aan de hoge eisen die afnemers stellen. De gerecyclede grondstoffen worden afgezet in de Europese kunststofindustrie en toegepast in nieuwe producten. Dit proces, waarbij nagenoeg 100 procent van de mix kunststoffen gerecycled wordt tot nieuwe grondstoffen, is een prachtig voorbeeld van het cradle-to-cradle-principe. De

recycling van kunststof bespaart veel aardolie, een belangrijke primaire grondstof en daarnaast wordt er per gerecyclede ton kunststof 2.500 kg CO₂-emissie vermeden.

Het recyclingproces begint met het sorteren van de inkomende mix kunststoffen in diverse fracties op een sorteerlijn. Vervolgens worden de monostromen verkleind tot verwerkbaar groottes. Hierna worden de fracties gewassen en door middel van drijfzink- en infraroodtechnieken verder gescheiden. Na het sorteren worden de kunststoffen vermalen en nogmaals gewassen. Na een uitgebreide kwaliteitscontrole is het materiaal gereed om uit te leveren.

Het succes van het bedrijf is het doorzettingsvermogen waarmee sinds de oprichting in 2006 continu wordt gezocht naar oplossingen om de mix van kunststoffen zo goed mogelijk te verwaarden. Hiervoor zijn een drietal belangrijke uitdagingen aangegaan. Allereerst is er een markt gecreëerd voor het aan de bron scheiden van post consumer kunststoffen van andere afvalstromen. Vervolgens is er een recyclingproces ontwikkeld om de mix van plastics op te werken tot hoogwaardige grondstoffen. Als laatste heeft het bedrijf



VERBODEN TOEGANG ASBESTWERKZAAMHEDEN

de kunststofindustrie overtuigd van de kwaliteit en de toepasbaarheid van de gerecyclede producten.

3.2 KWALITEIT EN MILIEU

Onderstaand een overzicht van certificeringen die binnen Van Werven van kracht zijn. Daarnaast zijn een tweetal certificeringen uitgelicht omdat deze in het jaar 2012 zijn toegevoegd. Naast het borgen van kwaliteit en veiligheid en het verlagen van de druk op het milieu staan deze certificeringen tevens symbool voor het feit dat Van Werven deze aspecten serieus neemt.

- Kwaliteit - ISO 9001
- Veilig werken - VCA**
- Keuring individuele partijen grond - BRL 9335
- Productcertificaat zand - BRL 2502
- Productcertificaat recyclinggranulaat - BRL 2506
- Veilig en Milieukundig Slopen SVMS-007
- Uitvoering van bodemsaneringen SIKB 7000

- Productcertificaat compost - keurcompost
- Productcertificaat bodemverbeteringsproducten - RAG

Veilig en Milieukundig Slopen SVMS-007

Slopen is precisiewerk geworden, waarbij vrijwel alle materialen afzonderlijk gedemonteerd moeten worden. Duurzaam slopen is een complexe klus die met zorg voor het milieu, de omwonenden en de veiligheid van een ieder op de bouwplaats moet worden uitgevoerd. Van Werven heeft hiervoor de kennis, kunde en het materieel. Door de KIWA is Van Werven gecertificeerd als sloopbedrijf volgens de BRL SVMS-007.

Uitvoering van bodemsaneringen SIKB 7000

Van Werven beschikt over het procescertificaat 'Uitvoering van bodemsaneringen'. Hiermee voldoet het bedrijf aan de gestelde eisen en voorwaarden van de beoordelingsrichtlijn SIKB 7000. Dit houdt in dat Van Werven bij projecten met

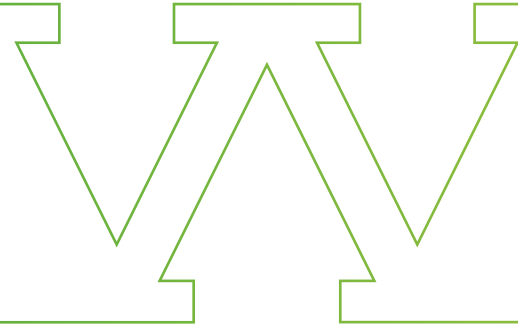
bodemsanering een goede kwaliteitsborging voert en de sanering op een correcte manier uitvoert.

Leerbedrijven

- Fundeon Kenniscentrum Beroepsonderwijs
- Innovam Groep
- Stichting Ecabo
- Stichting Kenteq Kenniscentrum Beroepsonderwijs Bedrijfsleven voor Techniek
- Aequor Leerbedrijf

3.3 MILIEUASPECTEN

Jaarlijkse spant Van Werven zich in om haar CO2 prestaties te verbeteren en rapporteert zij deze prestaties aan haar stakeholders. Ook over het jaar 2012 is de CO2-productie en -besparing van alle bedrijven van de Van Werven bedrijven weer in beeld gebracht. De CO2-besparing is ook in 2012 beduidend hoger dan de CO2-productie. Daarnaast is de factor CO2-besparing verder vergroot tot 10,1 ten opzichte van 8,0 in 2011



CO₂ PRODUCTIE

Energiebron	Hoeveelheid	Eenheid	CO ₂ equiv.	Kg CO ₂	Ton CO ₂
Gasolie	1.832.529	liter	3,135	5.744.978	5.745
Diesel	1.554.184	liter	3,135	4.872.367	4.872
Elektriciteit	4.542.414	kWh	0,300	1.362.724	1.363
					11.980

CO₂ BESPARING

Energiebron	Hoeveelheid	Eenheid	CO ₂ equiv.	Kg CO ₂	Ton CO ₂
Ton CO ₂					
Bedrijfsafval	16.734	ton	131	2.192.154	2.192
Bouw- en sloopafval	16.007	ton	231	3.697.617	3.698
Groenafval	79.890	ton	90	7.190.083	7.190
Kunststof	43.536	ton	2.573	112.017.238	112.017
Glas	510	ton	324	165.167	165
Papier en karton	997	ton	676	673.972	674
Houtchips	56.291	ton	75	4.221.831	4.222
Houtshreds	9.767	ton	75	732.514	733
Afvalhout	7.334	ton	145	1.063.436	1.063
Puin	145.989	ton	7	1.021.922	1.022
					132.976

Toelichting besparingen

Voor het bepalen van het effect van de verschillende verwerkingsmethoden van de gerapporteerde stromen wordt gebruik gemaakt van zogenaamde CO2-kentallen. De CO2-kentallen geven per product aan in hoeverre de verwerkingsmethode effect heeft op de broeikasgasemissies. Deze kengetallen zijn gebaseerd op het verschil tussen de energie die benodigd is voor primaire materialen of producten en de energie die nodig is om afval te recycleren tot dezelfde ruwe materialen of producten.

Uitgangspunten

De CO2-equivalenten die gehanteerd zijn voor de verschillende afvalstromen en bijbehorende verwerkingsmethoden zijn berekend met behulp van een rekenmodel dat door vdPas Consultancy B.V. is ontwikkeld. Daarnaast is zijn deze kengetallen gecontroleerd en goed bevonden door het onafhankelijke Energieonderzoek Centrum Nederland.



Hoofdstuk 4

Profit





Het boekjaar 2012 is voor de Van Werven bedrijven een redelijk jaar geweest. Door nadruk te leggen op de relatie met onze klanten als betrouwbare partner en door de dagelijkse inzet van onze medewerkers heeft het merendeel van onze werkmaatschappijen een positieve bijdrage aan de omzet en operationele marge gerealiseerd. Dit ondanks opnieuw zwaar weer in onze belangrijkste doelgroepen. Voor de gehele groep is de netto-omzet met 4% gestegen. De verslechtering van het bedrijfsresultaat wordt met name veroorzaakt door forse prijsdruk bij zowel de divisie Infra & Bouwstoffen, als ook Afvalinzameling & recycling. Daarnaast heeft de opstart van de deelneming in het Verenigd Koninkrijk voor aanloopverliezen gezorgd in het eerste jaar.



4.1 ONTWIKKELINGEN PER DIVISIE

Infra

De verhuur van grondverzetmachines heeft een lastig jaar gekend. Hoewel de bezetting redelijk op peil blijft, staan de tarieven onder druk en zijn kostenstijgingen moeilijk door te vertalen naar de markt. Om deze prijsdruk enigszins te verlichten, wordt sterk ingezet op groei van de aangenomen werken. Door nieuwe certificering voor saneringsklussen is het dienstenpallet verder uitgebreid. Om ook naar de toekomst toe verdere groei binnen de Infra divisie mogelijk te maken, is er middlemanagement aangesteld. Deze extra managementlaag heeft in 2012 geleid tot verdere versterking in de bouwstoffenmarkt en verdere professionalisering van de Infra organisatie. In de afgelopen jaren is een grootschalig investeringsprogramma opgezet om een deel van het machinepark te vervangen. De waarde hiervan bedraagt 5,6 miljoen euro en heeft plaatsgevonden in 2011 en 2012. In 2012 is voor 2,4 miljoen euro geïnvesteerd. Door het investeringsprogramma is het machinepark van Infra

weer up-todate en verwachten we een daling van de onderhoudskosten in de komende jaren.

Afvalinzameling en -verwerking

De drie werkmaatschappijen die zich bezig houden met transport en de inzameling en verwerking van afval hebben gezamenlijk een goed jaar gedraaid. Vanwege de recessie in de bouw en de verdere druk op inname tarieven, is de omzet licht gedaald. In 2012 heeft de overname van afvalactiviteiten van Post Harderwijk geleid tot een verdere uitbreiding van de regio waarbinnen van Werven actief is. De locatie in Harderwijk is een mooie nieuwe cirkel aanvullend op het bestaande werkgebied van afvalinzameling en verwerking. Ook het container- en transportbedrijf heeft in 2012 sterk geïnvesteerd in nieuw materieel, waaronder containers en vrachtwagens.

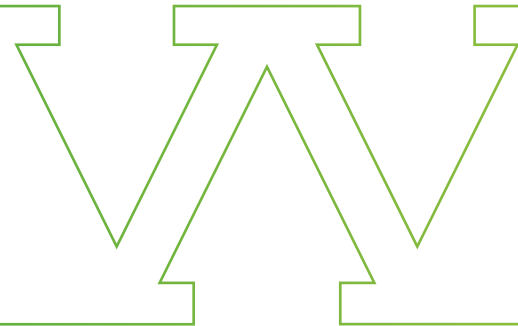
Energie en Grondstoffen

Werkmaatschappij Kunststof Recycling Van Werven heeft in 2012 de volgende stap gezet op haar productielocatie, door de capaciteit te verdubbelen. Helaas heeft deze investering nog geen vruchten

afgeworpen in 2012. De organisatie is afgelopen jaar aangepast, waardoor de personele bezetting en management aansturing naar een volgend niveau getild is. Hierdoor kan de verdubbeling van capaciteit in 2013 in volle omvang aangestuurd worden.

Heicom heeft opnieuw een goede performance laten zien en haar omzet weten vast te houden, ondanks prijsdruk vanuit de markt. Door de investering in 2011 in een nieuwe bedrijfshal, is afgelopen jaar volop daktuinstraat verkocht. Een mooie aanvulling op het reeds aanwezige productenpalet.

Biomassa heeft in 2012 nog niet de verwachte resultaten gerealiseerd. Vraag en aanbod in deze markt zijn nog steeds in onbalans. De stijgende houtprijzen aan de voorkant versus de jaarafspraken met eindgebruikers nivelleren in de tweede helft van het jaar de resultaten in het eerste halfjaar. Tussenopslag in de zomerperiode draagt bij aan het onderscheidend vermogen als leverancier maar brengt ook extra kosten met zich mee.



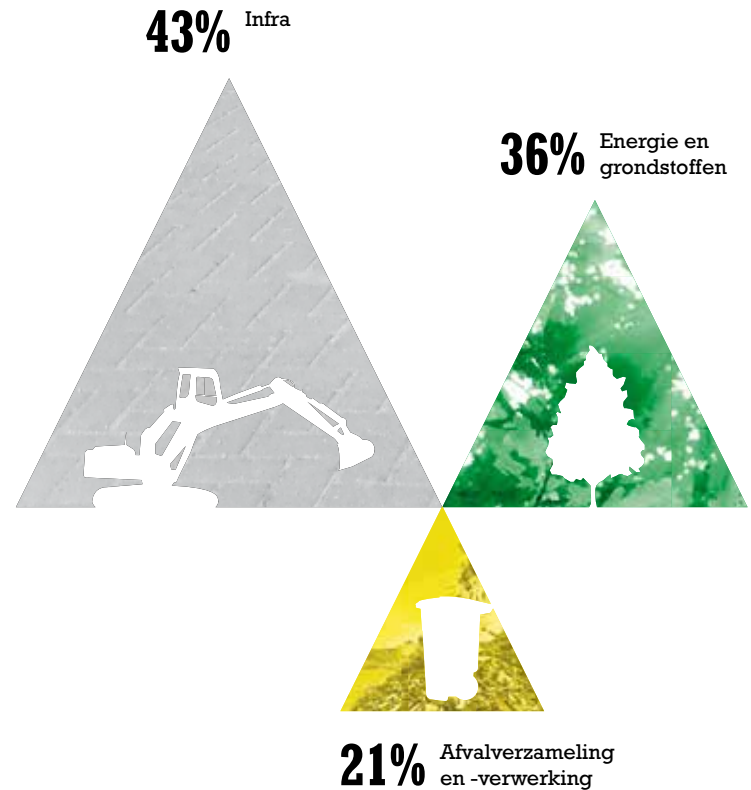
In 2012 is Van Werven UK limited opgericht. In deze entiteit vinden alle Engelse activiteiten plaats met betrekking tot kunststof recycling. Het eerste jaar heeft in het teken gestaan van het verkrijgen van milieuvergunningen en bouwvergunning. Sinds 1 juli is de sorteerstraat actief en worden kunststoffen gesorteerd en verkocht aan met name Kunststof Recycling van Werven

Onderstaand een samenvatting in cijfers van de resultaten over 2012 en 2011.

Onderstaand een samenvatting in cijfers van de resultaten over 2012 en 2011.

Kengetallen Van Werven	2012	2011
Omzet (mio)	53	51
Bruto marge (%)	73	68
Totale kosten (mio)	52	49
Hoeveelheid verwerkt afval (ton)	377.000	339.000
Personeelsbezetting (fte)	267	268
Ziekteverzuim (%)	2,80	3,76

4.2 VERDELING OMZET PER DIVISIE









**Heicom als basis voor groen - tuin op parkeergarage
kantoor Belastingdienst in Apeldoorn**
mede mogelijk gemaakt door bodemsubstraten van Heicom

